

## Inhoud

<b>1.</b>	<b>VOORWOORD</b> .....	<b>2</b>
<b>2.</b>	<b>ALGEMENE INFORMATIE</b> .....	<b>2</b>
2.1.	GEGEVENS VAN DE FABRIKANT .....	2
2.2.	ALGEMENE OPMERKINGEN .....	2
2.3.	GARANTIEVOORWAARDEN .....	3
2.4.	MONTAGE MET 2 PERSONEN .....	3
2.5.	BIJBEHORENDE ARTIKELEN.....	3
2.6.	VERMIJDEN VAN CORROSIESCHADE.....	3
2.7.	MONTAGEMATERIAAL VOOR VLOERPLAAT .....	3
2.8.	VLOERPLAAT MONTEREN.....	3
2.9.	DE 1300 MM VOLLEDIG UITTREKBARE LADEGELEIDER ONTGRENDELEN.....	3
2.10.	ZELFBORGENDE SCHROEVEN.....	3
2.11.	GOEDERENONTVANGST .....	3
<b>3.</b>	<b>GEREEDSCHAP EN EXTRA MATERIALEN</b> .....	<b>5</b>
<b>4.</b>	<b>LEVERING</b> .....	<b>5</b>
4.1.	HOOFDCOMPONENTEN .....	5
4.2.	OVERIGE COMPONENTEN.....	5
4.3.	STANDAARD MONTAGESET VOOR 940 TOT 1240 BEHUIZING ENKEL .....	6
4.4.	STANDAARD MONTAGESET VOOR 1340 BEHUIZING ENKEL.....	6
<b>5.</b>	<b>VOORBEREIDENDE MAATREGELEN/WERKZAAMHEDEN</b> .....	<b>6</b>
5.1.	LADES VOOR GELEIDERS 900 MM ONTGRENDELEN.....	7
5.2.	LADES VOOR GELEIDERS 1300 MM ONTGRENDELEN.....	8
5.3.	ZIJWANDBEKLEDING INBOUWEN.....	9
5.4.	ALUCA VLOERPLAAT MONTEREN.....	10
<b>6.</b>	<b>ALUDB-INRICHTING INBOUWEN IN HET VOERTUIG</b> .....	<b>12</b>
6.1.	DE ALUDB-INRICHTING POSITIONEREN EN MONTEREN .....	12
6.2.	POSITIONERING VAN DE MONTAGEPROFIELEN .....	15
6.2.1.	BEHUIZING ENKEL 940 TOT 1240.....	15
6.2.2.	BEHUIZING ENKEL 1340.....	17
6.2.3.	BEHUIZING DUBBEL.....	19
<b>7.</b>	<b>CONTROLE NA HET INBOUWEN</b> .....	<b>20</b>
<b>8.</b>	<b>TECHNISCHE OPMERKINGEN</b> .....	<b>21</b>
8.1.	STICKERS VOOR LADINGZEKERING.....	21
8.2.	TOELAATBARE AANTREKMOMENTEN VOOR SCHROEFVERBINDINGEN .....	21
8.3.	NUTTIGE BINNENAFMETINGEN LADES.....	22
	.....	22
<b>9.</b>	<b>REINIGING EN ONDERHOUD</b> .....	<b>23</b>

## Inbouwhandleiding aluDB

### 1. Voorwoord

Met uw aanschaf van een bedrijfswageninrichting van ALUCA heeft u een goede keuze gemaakt. Wij zijn namelijk uw partner voor professionele ladingzekering. Bedankt voor uw vertrouwen in ons veilige en moderne product. Onze producten worden doorgaans geleverd door een vervoerder. Let bij levering op onze opmerkingen over goederenontvangst onder punt 2.11 en op de bepalingen van onze algemene voorwaarden. Die vindt u op internet op [www.aluca-world.com](http://www.aluca-world.com)

Deze inbouwhandleiding laat u zien hoe u uw bedrijfswageninrichting vakkundig en volgens de voorschriften inbouwt in uw voertuig.

### 2. Algemene informatie

#### 2.1. Gegevens van de fabrikant

ALUCA GmbH  
Westring 1  
74538 Rosengarten  
Duitsland

Tel.: +49 (0) 791 950 40 0  
Fax: +49 (0) 791 950 40 20  
E-mail: [info@aluca.de](mailto:info@aluca.de)

#### 2.2. Algemene opmerkingen

ALUCA draagt geen enkele verantwoordelijkheid en aanvaardt geen aansprakelijkheid voor schade aan het voertuig of personen als gevolg van het gebruik van ander montagemateriaal dan het originele ALUCA montagemateriaal of als de inrichting niet volgens deze inbouwhandleiding is ingebouwd.

Daarom adviseren wij om ALUCA bedrijfswageninrichtingen te laten inbouwen door ALUCA of door een van onze opgeleide en gecertificeerde partners. Zo bent u er zeker van dat de inrichting volgens onze actuele normen wordt ingebouwd. Uw bedrijfswageninrichting is op maat ontworpen voor uw toepassing. Mogelijk heeft u daarom niet alle meegeleverde montage-onderdelen nodig.

Houd er rekening mee dat de inrichting alleen lang meegaat en hoge veiligheid biedt als hij vakkundig wordt ingebouwd. Lees daarom deze inbouwhandleiding zorgvuldig door voordat u begint met het inbouwen van de inrichting.

Neem in elk geval de richtlijnen in acht die de voertuigfabrikant heeft opgesteld voor de opbouw.

## Inbouwhandleiding aluDB

### 2.3. Garantievoorwaarden

Onze garantievoorwaarden vindt u op onze website [www.aluca-world.com/de/garantiebedingungen/](http://www.aluca-world.com/de/garantiebedingungen/). Voor het geval u aanspraak wilt maken op garantie, hebben wij van u het ordernummer nodig. U vindt het op ons garantiezegel, op de linker buitenzijde van de bovenste aluDB-lade.

### 2.4. Montage met 2 personen

Een aluDB-bedrijfswageninrichting moet vanwege de omvang en het gewicht worden gemonteerd met twee door ALUCA opgeleide monteurs.

### 2.5. Bijbehorende artikelen

Inbouwhandleidingen voor toebehoren en/of speciale onderdelen ontvangt u afzonderlijk bij het betreffende product.

### 2.6. Vermijden van corrosieschade

Om corrosieschade in de toekomst te vermijden moet na boorwerkzaamheden altijd al het verspaande materiaal worden opgezogen.

### 2.7. Montagemateriaal voor vloerplaat

Al het montagemateriaal om de vloerplaat op de voertuigcarrosserie te schroeven wordt meegeleverd met de vloerplaat.

### 2.8. Vloerplaat monteren

Let bij het doorboren in de carrosserie op eventuele framedelen en leidingen voor elektra, hydraulische vloeistoffen of brandstof die aan de onderzijde van het voertuig kunnen lopen.

### 2.9. De 1300 mm volledig uittrekbare ladegeleider ontgrendelen

Om veilig gebruik van de 1300 mm volledig uittrekbare ladegeleider te garanderen is de ontgrendeling van de beveiliging iets zwaarder uitgevoerd.

### 2.10. Zelfborgende schroeven

De binnenste geleiders van onze volledig uittrekbare ladegeleiders zijn bevestigd met zelfborgende schroeven. Na demontage kunnen deze niet opnieuw worden gebruikt. Mocht u de binnenste geleider opnieuw willen monteren, gebruik dan nieuwe zelfborgende schroeven.

### 2.11. Goederenontvangst

Controleer de vrachtbrief op volledigheid. Komt het aantal geleverde verpakkingseenheden (bijv. wegwerppallet, kartonnage) overeen met de gegevens op de vrachtbrief?

Controleer in het bijzijn van de vervoerder de verpakkingseenheden op zichtbare beschadigingen van de omverpakking. Binnen drie dagen moet u alle producten uitpakken en op volledigheid controleren.

## Inbouwhandleiding aluDB

Stelt u bij de leveringscontrole gebreken vast, meld deze dan onmiddellijk met het formulier *Claimmelding* bij [reklamation@aluca.de](mailto:reklamation@aluca.de).

### Duidelijke/open transportschade

Open transportschade is zichtbaar bij levering. Onder open transportschade valt ook schade die pas zichtbaar wordt als de ontvanger in het bijzijn van de vervoerder delen van de onbeschadigde verpakking opent en daarbij verborgen transportschade ontdekt. Dit moet direct handmatig worden vastgelegd op de vrachtbrief.

Als de chauffeur van de vervoerder u niet de mogelijkheid biedt om het product aan te nemen onder vermelding van de schade (hij wil bijvoorbeeld absoluut een handtekening zonder vermelding), weiger dan de levering en stel ons hiervan onmiddellijk op de hoogte via [reklamation@aluca.de](mailto:reklamation@aluca.de)

Als de chauffeur van de vervoerder alleen een schade-aangifteformulier aanbiedt op een mobiel elektronisch apparaat, vraag dan nadrukkelijk ook om een handtekening ter bevestiging van de schade op de vrachtbrief/pakbon.

Bevestig nooit 'verborgen schade' of 'defecte verpakking', omdat schade die op die manier wordt gedeclareerd niet worden erkend door de verzekering van de vervoerder.

Weiger de levering als er sprake is van zichtbare onherstelbare schade van de inrichting en stel ons hiervan op de hoogte via [reklamationen@aluca.de](mailto:reklamationen@aluca.de)

### Verborgen transportschade

Wordt binnen drie werkdagen verborgen transportschade vastgesteld, dan moet die onmiddellijk, gedetailleerd en schriftelijk bij ALUCA worden gemeld. Stuur ons hiervoor per mail de leveringsbon/vrachtbrief samen met foto's van de beschadigde verpakking en het product. Deel ons via het formulier *Claimmelding* mee welke onderdelen beschadigd zijn. Onze medewerker voor schadeclaims legt samen met u de verdere stappen vast.

Wij accepteren geen claims vanwege open of verborgen transportschade die later dan 3 werkdagen na ontvangst worden ingediend. Eventueel noodzakelijke naleveringen zijn dan voor rekening van de ontvanger. We verwijzen naar § 425/438 van het Handelsgesetzbuch (Duitse Wetboek van Koophandel) in combinatie met § 25/28 van de ADSp (algemene Duitse expeditievoorwaarden).

## Inbouwhandleiding aluDB

### 3. Gereedschap en extra materialen

Voor het inbouwen van een aluDB-bedrijfswageninrichting heeft u het volgende gereedschap en onderstaande materialen nodig:

- Ringsteeksleutel 10 mm
- Ratel met dop 10 mm en dop 13 mm met verlengstuk
- Boormachine
- Staalboor - Ø 6,5 mm, 9,0 mm en 11,0 mm
- Houtboor - Ø 3,0 mm, 7,0 mm en 11,0 mm
- Hamer
- Kunststof-/rubberhamer
- Momentsleutel
- Centerpons
- Handschoenen voor het inbouwen en demonteren van de aluDB-lades

### 4. Levering

#### 4.1. Hoofdcomponenten

Uw aluDB-bedrijfswageninrichting omvat conform order de volgende hoofdcomponenten

- Afhankelijk van de configuratie een aluDB-behuizing
- Afhankelijk van de configuratie aluDB-lade(s) incl. volledig uittrekbare ladegeleiders
- Afhankelijk van de configuratie de standaard montageset, inclusief diverse montageprofielen

#### 4.2. Overige componenten

Verder kan de levering aanvullende componenten omvatten volgens uw order:

- Schottenset
- Inzetbakken
- Anti-slipmatten
- Elektrisch toebehoren
- Koffers en boxen
- Elementen of producten voor montage aan het voertuig
- Dekplaat met montageset
- Vloerplaat
- Zijwandbekleding

## Inbouwhandleiding aluDB

### 4.3. Standaard montageset voor 940 tot 1240 behuizing enkel

#### Montageprofiel 1

- 2x kooimoer voor grote belastingen
- 2x lenskopschroef met flens M8x12
- 2x ALUCA montageprofiel 1
- 2x inslagmoer M8
- 2x U-schijf M8
- 2x schroef M8

#### Montageprofiel 2

- 4x kooimoer voor grote belastingen
- 4x lenskopschroef met flens M8x12
- 2x ALUCA montageprofiel 2
- 4x inslagmoer M8
- 4x U-schijf M8
- 4x schroef M8

#### Montageprofiel 3

- 2x kooimoer voor grote belastingen
- 2x lenskopschroef met flens M8x12
- 2x ALUCA montageprofiel 3
- 2x inslagmoer M8
- 2x U-schijf M8
- 2x schroef M8

### 4.4. Standaard montageset voor 1340 behuizing enkel

#### Montageprofiel 1

- 2x kooimoer voor grote belastingen
- 2x lenskopschroef met flens M8x12
- 2x ALUCA montageprofiel 1
- 2x inslagmoer M8
- 2x U-schijf M8
- 2x schroef M8

#### Montageprofiel 2

- 8x kooimoer voor grote belastingen
- 8x lenskopschroef met flens M8x12
- 4x ALUCA montageprofiel 2
- 8x inslagmoer M8
- 8x U-schijf M8
- 8x schroef M8

#### Montageprofiel 3

- 2x kooimoer voor grote belastingen
- 2x lenskopschroef met flens M8x12
- 2x ALUCA montageprofiel 3
- 2x inslagmoer M8
- 2x U-schijf M8
- 2x schroef M8

Controleer uw order aan de hand van de bijgeleverde pakbon en de componenten die aan u zijn geleverd.

## 5. Voorbereidende maatregelen/werkzaamheden

U ontvangt onze aluDB-inrichting in afgemonteerde toestand. Om hem eenvoudig in het voertuig te kunnen inbouwen, moeten alle lades gedemonteerd worden.

- Bereid het voertuig voor op het inbouwen.
- Verwijder de eventueel aanwezige rubberen vloer.
- Verwijder koffers en losse delen.
- Open de ladegeleider tot aan de stopper.
- Leg de vloerplaat passend in het voertuig.

## Inbouwhandleiding aluDB

### 5.1. Lades voor geleiders 900 mm ontgrendelen

Om te voorkomen dat de aluBD-bedrijfswageninrichting vuil wordt door vetten, adviseren we bij het demonteren van de lades handschoenen te dragen.

- Rechts en links op de lade vindt u een ladebeveiliging.
- Om de lade te ontgrendelen wordt de beveiliging aan beide zijden tegelijk en in tegengestelde richting ingedrukt.
- Aan de ene kant (afb. 01 en 02) wordt de beveiliging omlaag gedrukt.
- Aan de andere kant (afb. 03 en 04) wordt de beveiliging omhoog gedrukt.
- De beveiliging is ontgrendeld.
- Verwijder de lade door hem naar voren te trekken.



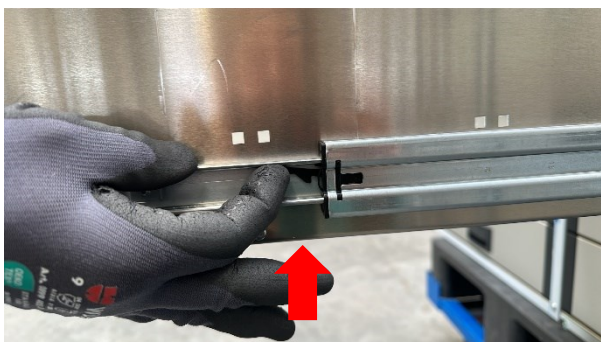
Afb. 01



Afb. 02



Afb. 03



Afb. 04

## Inbouwhandleiding aluDB

### 5.2. Lades voor geleiders 1300 mm ontgrendelen

Om te voorkomen dat de aluDB-bedrijfswageninrichting vuil wordt door vetten, adviseren we bij het demonteren van de lades handschoenen te dragen.

- Rechts en links op de lade vindt u een ladebeveiliging (afb. 05).
- Voor het ontgrendelen van de lade moet de beveiliging aan beide zijden tegelijk naar binnen worden gedrukt (afb. 06).
- De beveiliging is ontgrendeld.
- Verwijder de lade door hem naar voren te trekken.

Mocht het ontgrendelen moeizamer gaan, gebruik dan aan beide zijden een schroevendraaier en druk de beveiligingen naar binnen (afb. 07 en 08).



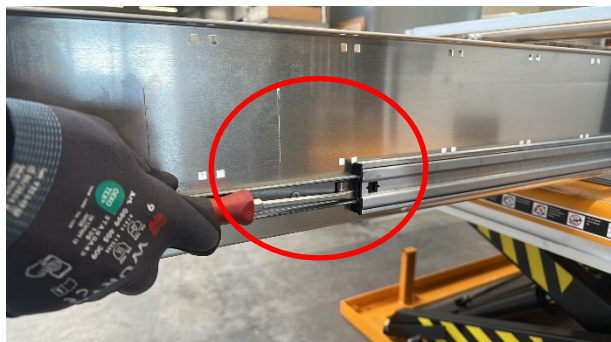
Afb. 05



Afb. 06



Afb. 07



Afb. 08

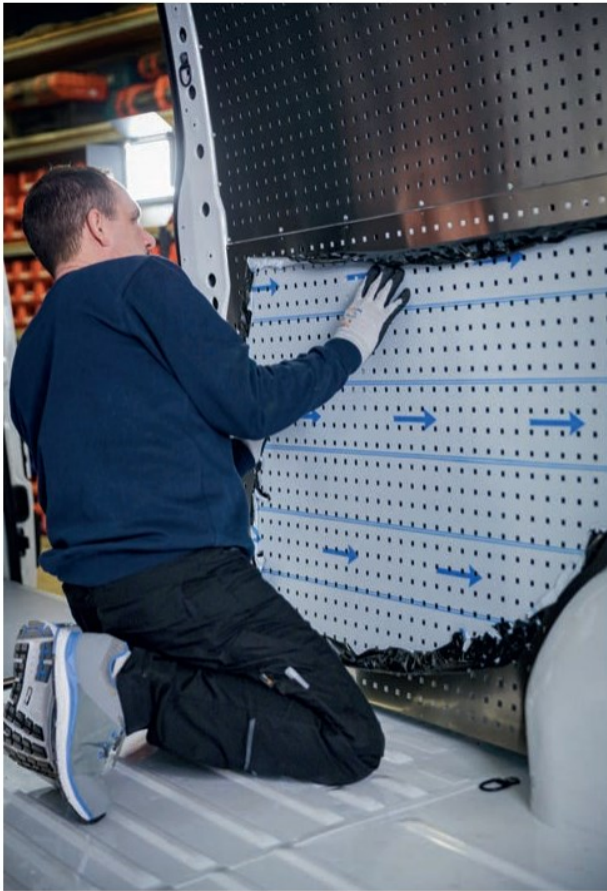
## Inbouwhandleiding aluDB

### 5.3. Zijwandbekleding inbouwen

De zijwandbekleding voor uw voertuig wordt op maat gemaakt. Wij adviseren om op de achterkant van de zijwandbekleding viltstroken te plakken of silicone aan te brengen om incidenteel optredende trillingsgeluiden te vermijden. Silicone en viltstroken worden niet met de zijwandbekleding meegeleverd. Wij adviseren silicaatvrije silicone. Montage gebeurt met zelftappende plaatschroeven op de ribben van het voertuig. De zelftappende plaatschroeven worden niet meegeleverd. Optioneel kan de zijwandbekleding ook worden bevestigd met popnagels. De popnagels worden niet meegeleverd.

Alle bevestigingen moeten met het toelaatbare aanhaalmoment worden aangetrokken en zichtbaar worden gemarkeerd. Lees hierover de informatie in hoofdstuk 8 Technische opmerkingen.





#### 5.4. ALUCA vloerplaat monteren

ALUCA vloerplaten worden bevestigd op de originele sjoerpunten. Let er hierbij op dat doppen en deksels voor alle gangbare typen voertuigen gebruikt moeten worden.

Constructietechnisch kan het voorkomen dat de dop niet vlak op de carrosserie van het voertuig ligt. In die gevallen moet de vrije ruimte worden opgevuld met carrosserieringen (niet meegeleverd) om bij belasting van het sjoerpunt de krachtoverbrenging mogelijk te maken.

De vloerplaat kan aanvullend worden vastgelijmd of worden bevestigd met zelftappende carrosserieschroeven. De lijm wordt niet met de vloerplaat meegeleverd. Wij adviseren om beglazingslijm te gebruiken.

Let erop dat de vloerplaat rondom minimaal 4 mm afstand moet houden tot de carrosserie.



## Inbouwhandleiding aluDB

Tegen contactgeluid raden we om de plaat deels te voorzien van anti-slipmatten. Hierdoor worden loopgeluiden geminimaliseerd.

### Vloerplaat zonder sjpgpuntbevestiging

Markeer de punten waar de vloerplaat en de carrosserie aan elkaar bevestigd zijn.



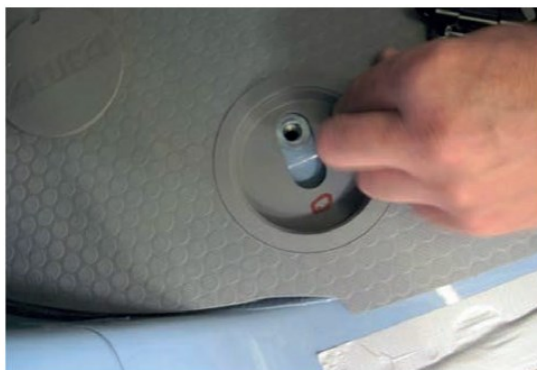
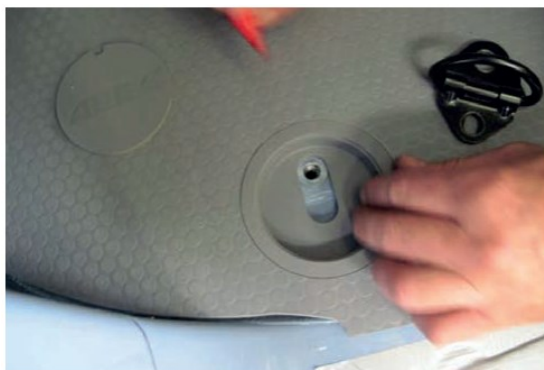
### Vloerplaat met sjpgpuntbevestiging

Bevestig de vloerplaat inclusief de meegeleverde doppen en deksels (bij de vloerplaat meegeleverd).

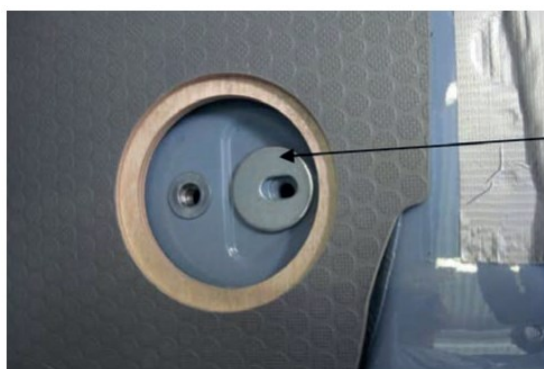
Dop



Deksel

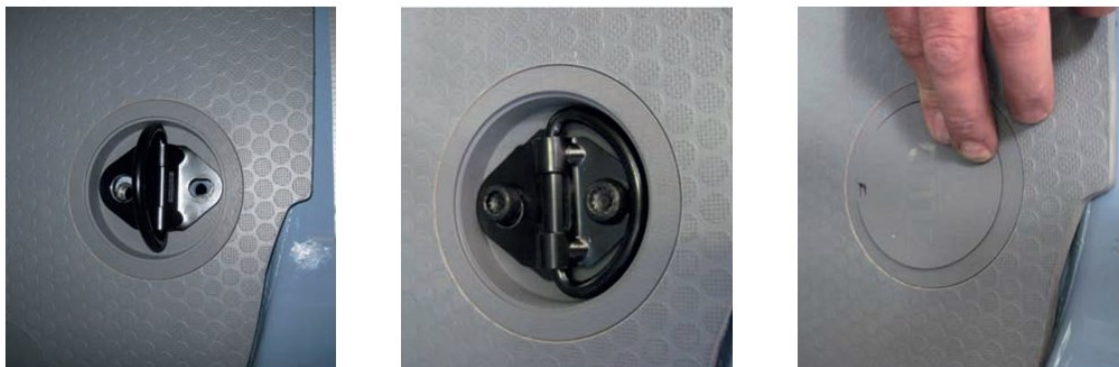


Teken na het plaatsen van de vloerplaat het tweede boorgat af.



Maak de boorgaten met een getrapte boor. Ongelijkheden worden geëgaliseerd met carrosserieringen (Ø 20 mm). Deze worden niet meegeleverd.

## Inbouwhandleiding aluDB



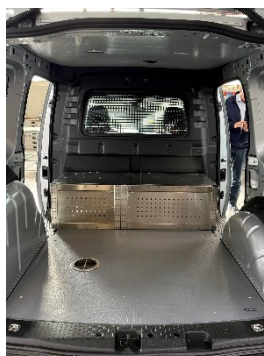
Bevestig de sjspunten weer met de originele schroeven. De deksel moet eventueel met een kunststof hamer in de dop worden getikt. Ga behoedzaam te werk om beschadiging van het kunststof te voorkomen. Alle bevestigingen moeten met het toelaatbare aanhaalmoment worden aangehouden en zichtbaar worden gemarkeerd (zie hoofdstuk 8 Technische opmerkingen).

### 6. aluDB-inrichting inbouwen in het voertuig

#### 6.1. De aluDB-inrichting positioneren en monteren

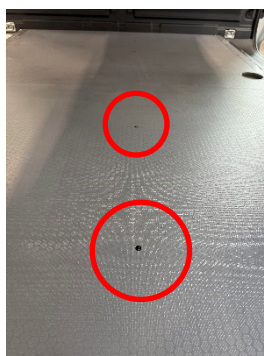
##### Behuizing op vloerplaat plaatsen

Plaats de behuizing in het voertuig en positioneer hem op de vloerplaat.



##### Bevestigingspunten markeren

Markeer de bevestigingspunten waar de behuizing en de vloerplaat aan elkaar worden vastgeschroefd. Verwijder de behuizing en de vloerplaat uit het voertuig. De vloerplaat kan in het voertuig blijven als aluDB door de carrosserie wordt vastgeschroefd!



##### Vloerplaat doorboren

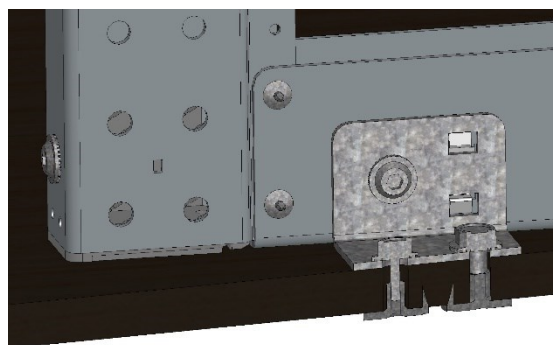
Doorboor de vloerplaat van bovenaf met  $\varnothing$  11 mm. Plaats vervolgens van onderaf inslagmoeren M8 in de boorgaten.

## Inbouwhandleiding aluDB

Leg de vloerplaat weer in het voertuig (gladde zijde naar beneden). Lijn hem uit en schroef hem vast.



Plaats nu de behuizing. Zet hem vast met de meegeleverde montageprofielen. Hiervoor worden de profielen zowel aan de behuizing als aan de vloerplaat vastgeschroefd. In paragraaf 6.2 ziet u in de afbeeldingen hoe de montageprofielen aan de behuizing bevestigd worden.



Voorbeeld: bij montageprofiel 1

Op basis van het behuizingsontwerp ontvangt u de juiste standaard montagesets die in het aluPlan staan vermeld. Het positioneren van de montageprofielen wordt beschreven in paragraaf 6.2.

Alle bevestigingen moeten met het toelaatbare aanhaalmoment worden aangetrokken en zichtbaar worden gemarkeerd (zie hoofdstuk 8 Technische opmerkingen).

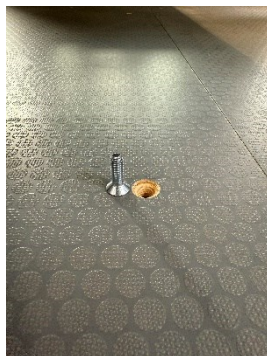
### Afdekplaat op de behuizing bevestigen

Markeer de punten waar de behuizing wordt bevestigd op de afdekplaat en steek de centerponsen in de daarvoor bestemde gaten  $\varnothing 6$  mm. Leg de afdekplaat erbovenop en markeer deze met de centerpons.



### Afdekplaat verwijderen, doorboren en vastschroeven

Verwijder de afdekplaat uit het voertuig en verwijder de centerponsen. Om te voorkomen dat de grijze coating van de dekszijde afspringt, maakt u eerst op de gemarkeerde punten vanaf de onderzijde (bruine zijde) een boorgat met een boor  $\varnothing 3$  mm. Daarna boort u met een boor  $\varnothing 7$  mm vanaf de dekszijde naar de onderzijde (bruine zijde). De boorgaten moeten daarna worden verzonken. Schroef aansluitend de afdekplaat vast op de behuizing (verzonken schroeven). Zuig na



## Inbouwhandleiding aluDB

uw werkzaamheden al het verspaand materiaal op om latere corrosie te voorkomen.

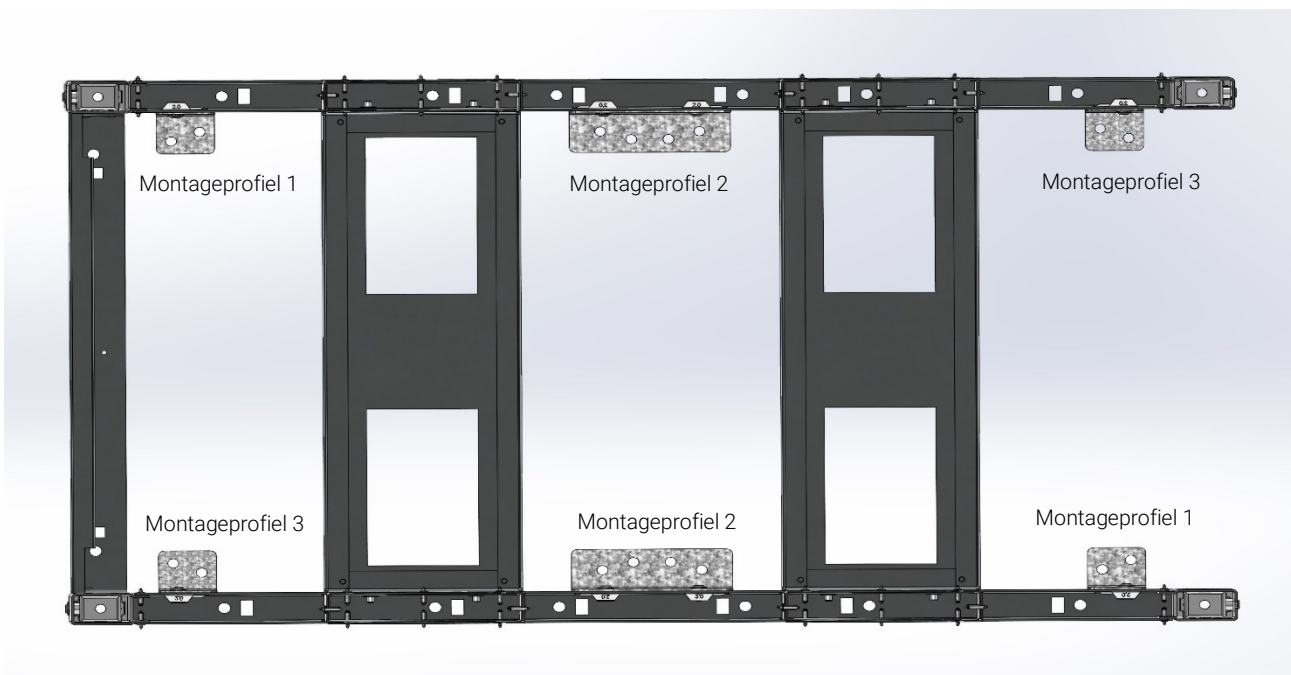
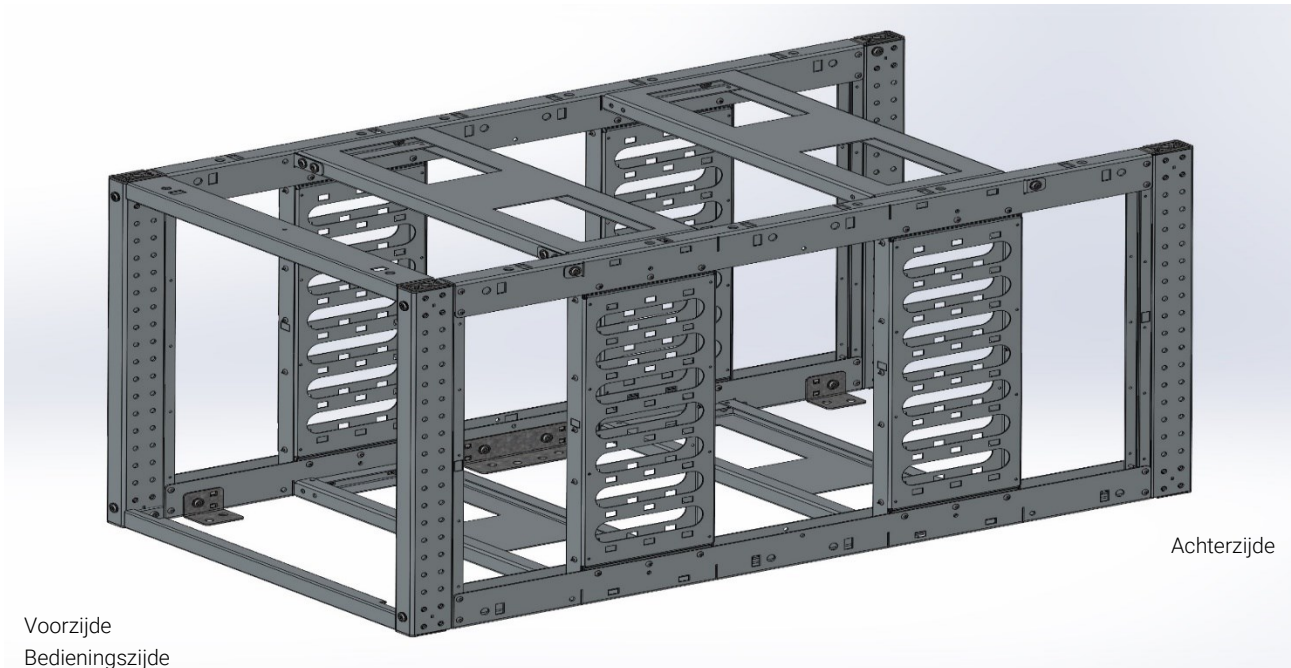
### Lades inschuiven

Schuif de lades weer samen met de geleiders in de behuizing en bevestig ze (zie demontage).

## Inbouwhandleiding aluDB

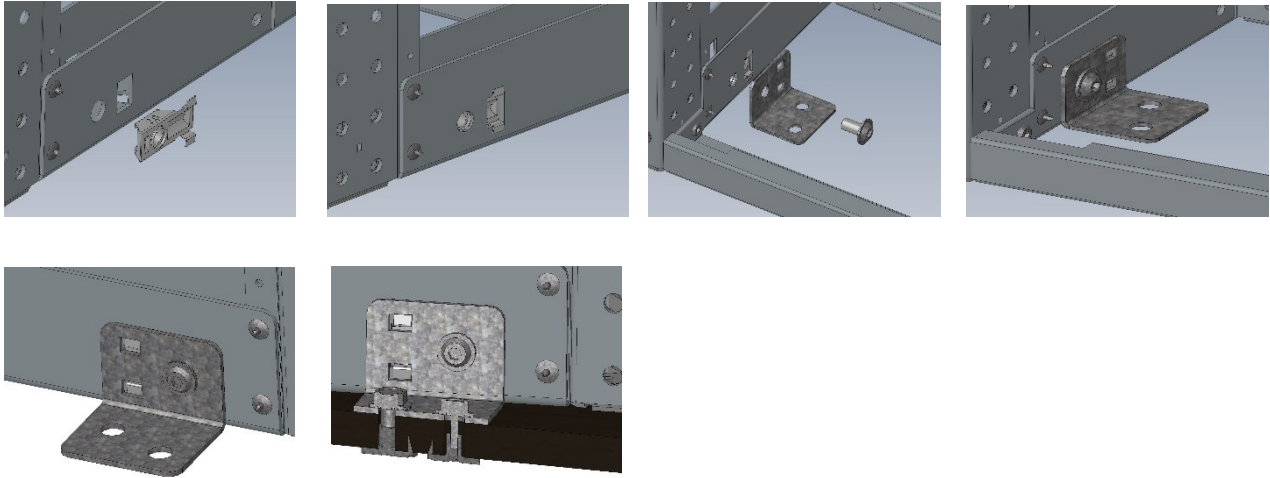
### 6.2. Positionering van de montageprofielen

#### 6.2.1. Behuizing enkel 940 tot 1240

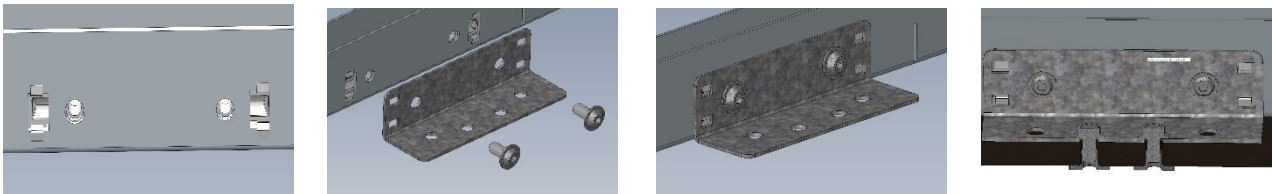


## Inbouwhandleiding aluDB

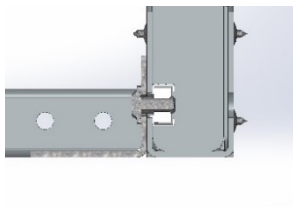
Aanbrengen montageprofiel voor en achter (montageprofiel 1 en 3)



Aanbrengen montageprofiel in het midden (montageprofiel 2)

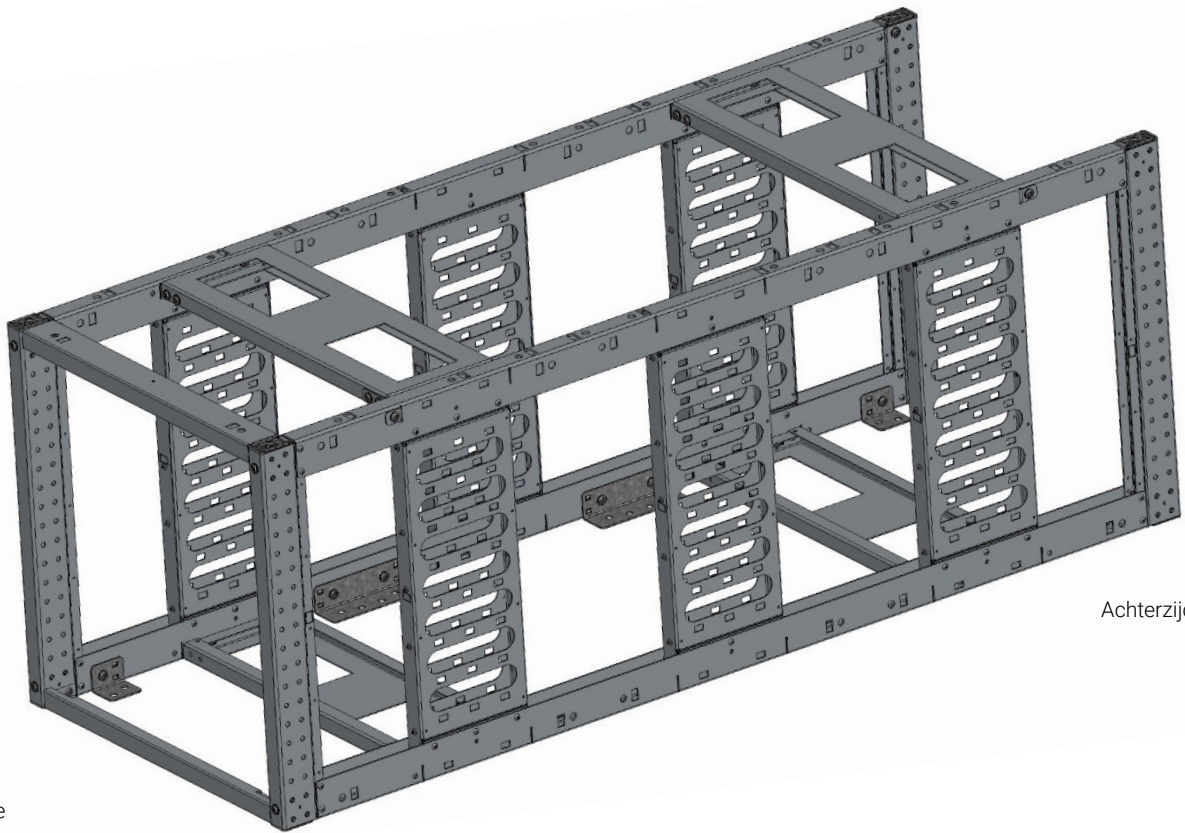


Dwarsdoorsnede montageprofiel-kooimoer-schroef



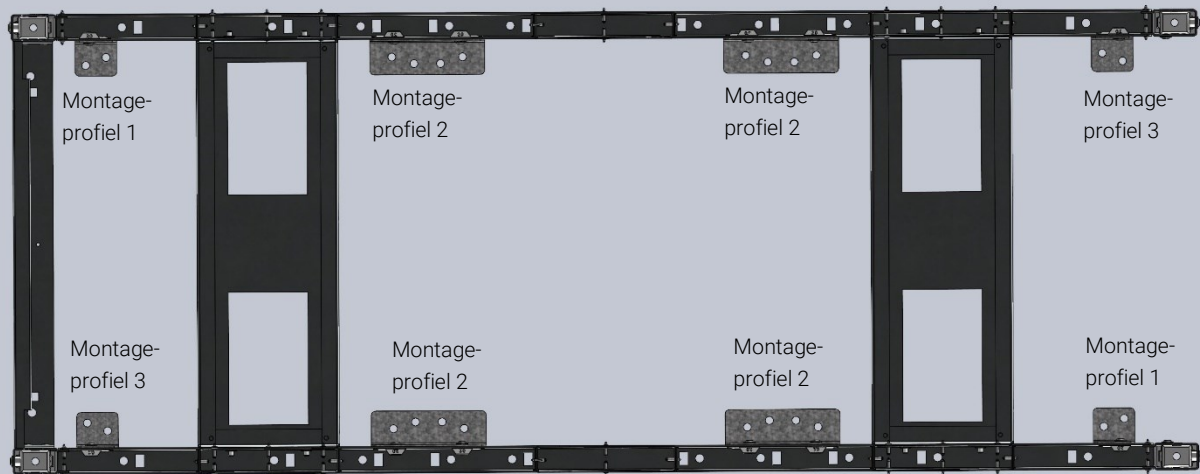
## Inbouwhandleiding aluDB

### 6.2.2. Behuizing enkel 1340



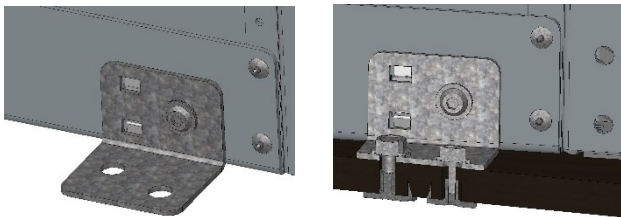
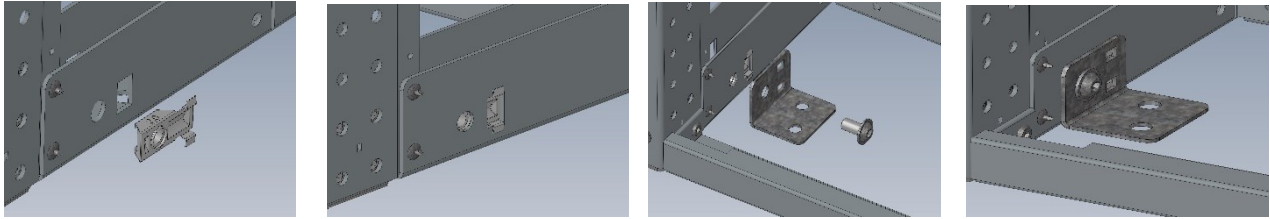
Achterzijde

Voorzijde  
Bedieningszijde

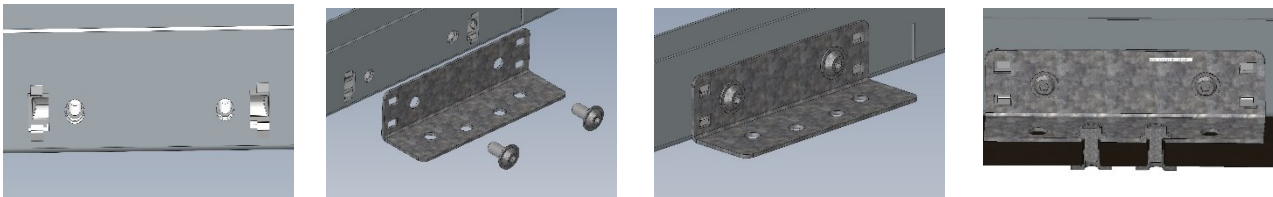


## Inbouwhandleiding aluDB

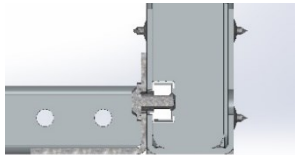
### Aanbrengen montageprofiel voor en achter (montageprofiel 1 en 3)



### Aanbrengen montageprofiel in het midden (montageprofiel 2)



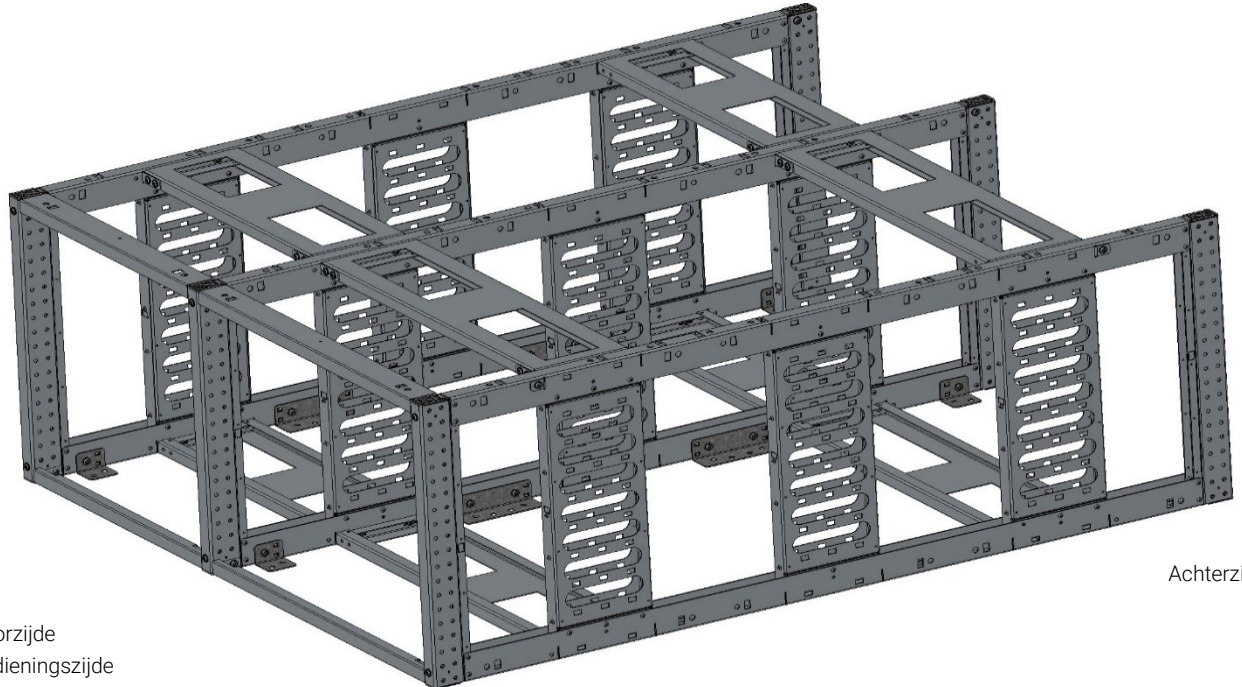
### Dwarsdoorsnede montageprofiel-kooimoer-schroef



## Inbouwhandleiding aluDB

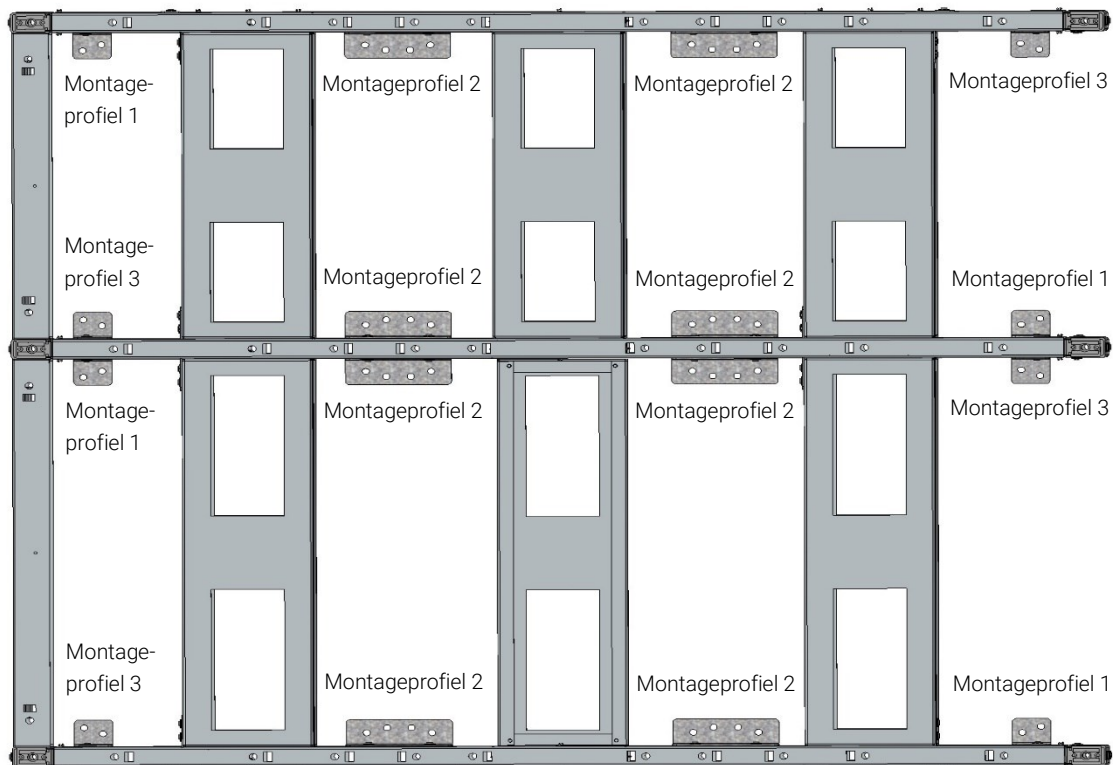
### 6.2.3. Behuizing dubbel

Let erop dat de middelste staander aan beide zijden bevestigd moet worden aan alle montageprofielen. In de onderste afbeelding wordt dit weergegeven met een voorbeeld van de dubbele behuizing.



Voorzijde  
Bedieningszijde

Achterzijde



## Inbouwhandleiding aluDB

### 7. Controle na het inbouwen

Hier vindt u een checklist aan de hand waarvan u de inbouw van de aluDB-bedrijfswageninrichting plus meegeleverde accessoires kunt controleren.

relevant	niet relevant	gecontroleerd		
<input type="checkbox"/>	<input type="checkbox"/>	<input type="checkbox"/>	inrichting is ingebouwd conform stukslijst/pakbon en tekening, afmetingen gecontroleerd	
<input type="checkbox"/>	<input type="checkbox"/>	<input type="checkbox"/>	alle functionerende delen na inbouw gecontroleerd (lades, kleppen etc.)	
<input type="checkbox"/>	<input type="checkbox"/>	<input type="checkbox"/>	accessoires gemonteerd volgens tekening	
<input type="checkbox"/>	<input type="checkbox"/>	<input type="checkbox"/>	ALUCA sticker voor ladingzekering aangebracht	
<input type="checkbox"/>	<input type="checkbox"/>	<input type="checkbox"/>	alle schroefverbindingen zijn uitgevoerd in een rechte hoek ten opzichte van het draagvlak	
<input type="checkbox"/>	<input type="checkbox"/>	<input type="checkbox"/>	zachte schroefverbindingen zijn vermeden	
<input type="checkbox"/>	<input type="checkbox"/>	<input type="checkbox"/>	alle bevestigingen (wand, vloer) met toelaatbare aanhaalmomenten aangetrokken - aanhaalmomenten volgens tabel in de inbouwhandleiding	
<input type="checkbox"/>	<input type="checkbox"/>	<input type="checkbox"/>	alle bevestigingen (wand, vloer) zijn na voltooiing zichtbaar gemarkeerd	
<input type="checkbox"/>	<input type="checkbox"/>	<input type="checkbox"/>	elektrische aansluitingen conform VDE, kabels verlopen niet over scherpe randen	
<input type="checkbox"/>	<input type="checkbox"/>	<input type="checkbox"/>	massashunt - test uitvoeren	OK <input type="checkbox"/>
<input type="checkbox"/>	<input type="checkbox"/>	<input type="checkbox"/>	isolatiebewaking - test uitvoeren	OK <input type="checkbox"/>
<input type="checkbox"/>	<input type="checkbox"/>	<input type="checkbox"/>	werking van elektrische accessoires (omvormer, ledverlichting etc.)	
<input type="checkbox"/>	<input type="checkbox"/>	<input type="checkbox"/>	afdichting vloer (carrosserie) voltooid	
<input type="checkbox"/>	<input type="checkbox"/>	<input type="checkbox"/>	vloer- en dakventilatie gemonteerd en gecontroleerd op dichtheid	
<input type="checkbox"/>	<input type="checkbox"/>	<input type="checkbox"/>	overige opgebouwde/ingebouwde onderdelen gemonteerd en op werking gecontroleerd	
<input type="checkbox"/>	<input type="checkbox"/>	<input type="checkbox"/>	dakdrager, ladderlift, zwaailichtbalk, knipperlichten, gps, handsfree-installatie, oplaadstation	
<input type="checkbox"/>	<input type="checkbox"/>	<input type="checkbox"/>	interieur gereinigd en spanen op vloer en in het frame verwijderd	
<input type="checkbox"/>	<input type="checkbox"/>	<input type="checkbox"/>	stoelen en veiligheidsgordels gemonteerd of vervangen met aanhaalmoment conform richtlijnen carrosseriebouwer	
<input type="checkbox"/>	<input type="checkbox"/>	<input type="checkbox"/>	overige accessoires (losse onderdelen) conform pakbon toegevoegd	
<input type="checkbox"/>	<input type="checkbox"/>	<input type="checkbox"/>	spanning van de accu gemeten <b>na</b> inbouw (bij voertuigoverdracht)	
<input type="checkbox"/>	<input type="checkbox"/>	<input type="checkbox"/>	accuspanning I/O en accu opgeladen (als spanning onder aangegeven waarde van de fabrikant ligt)	
<input type="checkbox"/>	<input type="checkbox"/>	<input type="checkbox"/>	wielmoeren/-bouten volledig en met voorgeschreven momentsleutel aangetrokken Let op: na 50 km natrekken – vereist als wielen waren gedemonteerd	<b>Nummer controlemiddel / serienr.</b>
<input type="checkbox"/>	<input type="checkbox"/>	<input type="checkbox"/>	bandenspanning gecontroleerd en voor alle wielen/voertuigen bijgewerkt (als bandenspanning onder aangegeven waarde van de fabrikant lag)	<b>Moet zijn*</b> <b>Is</b>

Bijzonderheden:

---

Kilometerstand bij overdracht:

## 8. Technische opmerkingen

### 8.1. Stickers voor ladingzekering

Bij elke afgemonteerde inrichting worden onze stickers voor ladingzekering meegeleverd. Breng deze goed zichtbaar aan in het interieur of op het voertuig. De stickers geven aan hoe onze producten en sjordpunten die door ons zijn gemonteerd belast mogen worden.

### 8.2. Toelaatbare aantrekmomenten voor schroefverbindingen

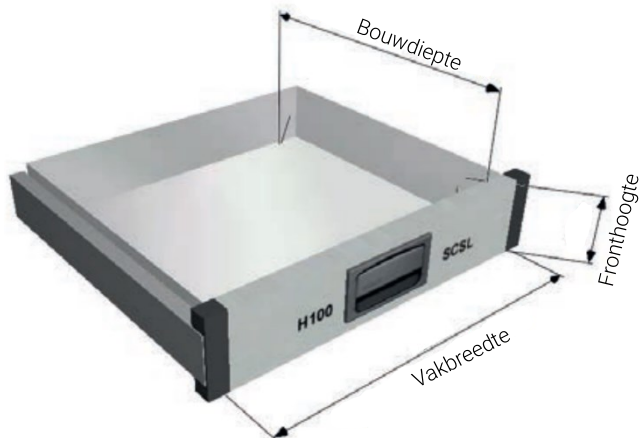
Draaddiameter	Aanhaalmoment voor normschroefdraad in Nm			
	Sterkteklasse	8,8	10,9	12,9
M5	6,03	8,48	10,18	17,29
M6	10,25	14,41	17,29	42,07
M8	24,93	35,06	42,07	

Alle bevestigingspunten van de bedrijfswageninrichting moeten regelmatig worden gecontroleerd (ca. elke 5.000 km). Dit geldt zowel voor vloer- en wandverbindingen als voor verbindingen bij sjordpunten.

- Controleer het maximale laadvermogen voordat u het voertuig in gebruik neemt.
- Houd er rekening mee dat de bedrijfswageninrichting valt onder het laadvermogen.
- Neem de asbelasting die de fabrikant voorschrijft in acht.
- Voorkom onevenwichtige gewichtsverdeling in het voertuig.

Inbouw in personenwagens en bestelwagens die kracht- en vormgesloten in de laadruimte bevestigd is, moet als lading worden beschouwd. Er bestaan voor ladingen geen verkeersrechtelijke voorschriften die goedkeuring door een erkend expert of vermelding op het kentekenbewijs vereisen. Uitzonderingen zijn eventuele autoriteiten.

### 8.3. Nuttige binnenafmetingen lades



	Vakbreedte*	Bouwdiepte*	Fronthoogte*
SystemALUCA	minus 40 mm	minus 45 mm	minus 14 mm
dimension2	minus 40 mm	minus 45 mm	minus 14 mm / 28 mm bij 450 mm hoogte
aluDB tot 150 mm hoogte (eendelig)	minus 40 mm	minus 49 mm	minus 17 mm
aluDB tot 200 mm hoogte (meerdelig)	minus 40 mm	minus 51 mm	minus 32 mm

\* de door ALUCA gehanteerde maataanduidingen zijn systeemmaten en daardoor normafmetingen. De daadwerkelijke afmetingen kunnen afwijken.

Gebruik voor eventuele reparaties uitsluitend originele ALUCA reserveonderdelen.

ALUCA GmbH adviseert om tussen de cabine en de laadruimte een scheidingswand in de vorm van een tussenschot of rooster aan te brengen die door de voertuigfabrikant is goedgekeurd. Als het tussenschot is voorzien van een kijkvenster moet de fabrikant hiervoor in ieder geval een keuringscertificaat afgeven.

ALUCA adviseert om zulke vensters altijd te voorzien van een veiligheidsrooster om de passieve veiligheid in de cabine te verhogen.

Losse delen in de laadruimte moet consequent worden vastgezet met geschikte en goedgekeurde middelen voor ladingzekering.

ALUCA GmbH adviseert dat iedereen die gebruik maakt van een bedrijfswageninrichting, wordt geïnformeerd over de relevante voorschriften voor het vastzetten van ladingen en optimaal gebruik van het product door middel van geschikte en gedocumenteerde instructies. Het is bijvoorbeeld belangrijk dat zware ladingen altijd onderin de bedrijfswageninrichting worden vervoerd. Daarentegen moeten lichte ladingen altijd in het bovenste deel van de bedrijfswageninrichting worden opgeborgen.

## 9. Reiniging en onderhoud

Bedrijfswageninrichtingen van ALUCA zijn vervaardigd van hoogwaardig aluminium. Het is niet nodig om dit materiaal te coaten. Daardoor is de inrichting eenvoudig te reinigen, en dit kan in het voertuig worden gedaan. Gebruik hiervoor een hoogwaardig product voor het onderhoud van metalen oppervlakken.

Gebruik in geen geval staalwol, staalborstels of dergelijke middelen, omdat daardoor staaldeeltjes loskomen en roest ontstaat. Na elke reiniging moeten alle oppervlakken worden behandeld met een hoogwaardig product voor het onderhoud van metalen oppervlakken.